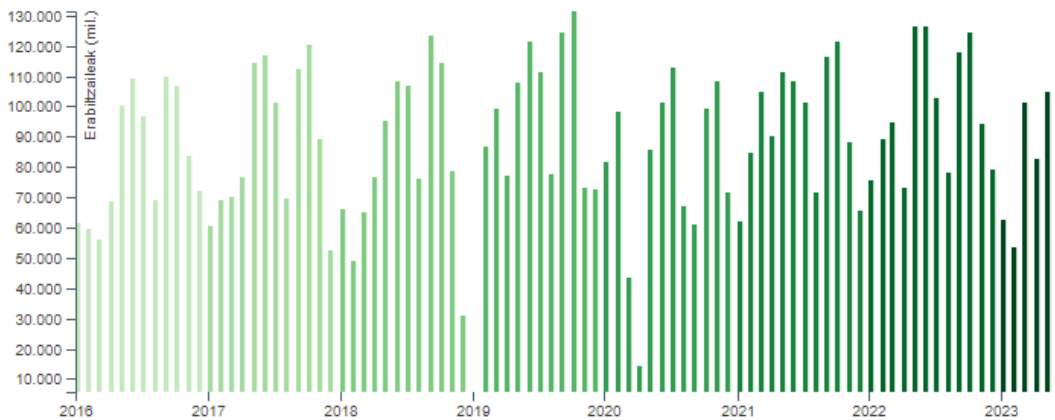


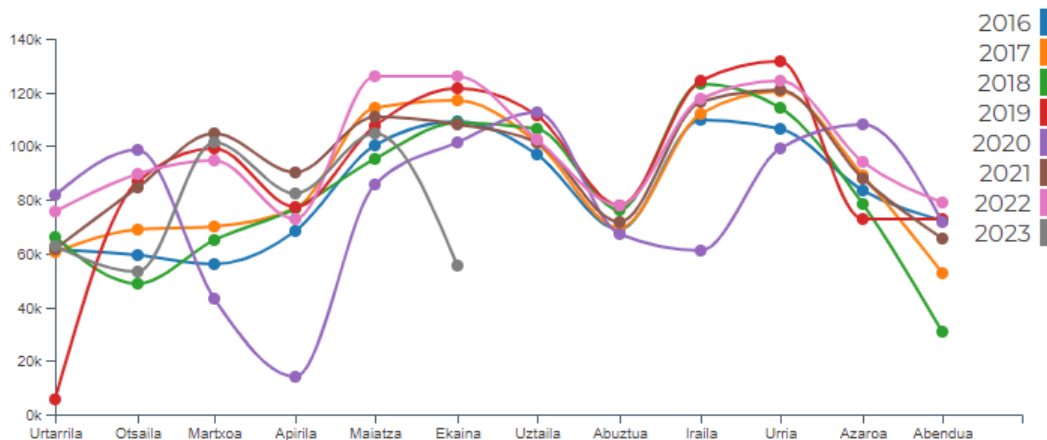
Vitoria-Gasteiz y Euskadi enfrentan desafíos significativos en la promoción de la movilidad sostenible, incluido el estancamiento en el uso de la bicicleta y el aumento del tráfico de coches.

Hemos analizado el uso de la bicicleta en Vitoria-Gasteiz durante el primer semestre de 2023 a partir de los datos del contador instalado en la Avenida Gasteiz desde 2015. A pesar de representar sólo una parte del uso de bicicletas en la ciudad, los datos pueden mostrar tendencias de la movilidad general. Desde su instalación hasta el 21 de junio de 2023 (fecha en que el contador ha dejado de funcionar por avería) se ha contabilizado el paso de 7.983.556 bicicletas

Evolución



Comparativa anual



Este año, 2023, no se han superado los valores de años anteriores. La tendencia nos muestra un descenso del uso de la bicicleta en relación con los años anteriores. El año 2020 empezó con cifras históricas, pero luego llegó la pandemia y todos nos quedamos en casa.

Datos por meses

Hilabetea/Urtea	2016	2017	2018	2019	2020	2021	2022	2023
Urtarrila	61.470	60.280	66.260	5677	81.665	61.833	75.616	62.593
Otsaila	59.279	68.869	48.930	86.750	98.389	84.832	89.337	53.366
Martxoa	55.800	69.914	64.786	99.003	43.193	104.622	94.778	101.265
Apirila	68.286	76.777	76.651	77.196	14.236	89.958	72.865	82.467
Maiatza	100.088	114.225	95.299	107.660	85.436	111.113	126.279	104.526
Ekaina	109.444	117.041	108.425	121.491	101.222	108.042	126.129	55.713
Uztaila	96.750	101.122	106.632	111.313	112.797	101.378	102.636	0
Abuztua	68.897	69.611	76.242	77.798	66.944	71.528	77.837	0
Iraila	109.765	112.188	123.462	124.520	61.197	116.361	117.717	0
Urria	106.610	120.396	114.129	131.372	99.316	121.157	124.346	0
Azaroa	83.688	89.237	78.589	72.898	108.089	88.037	94.088	0
Abendua	72.211	52.665	30.815	72.787	71.639	65.755	78.938	0
Urteko guztizkoa	992.288	1.052.325	990.220	1.088.465	944.123	1.124.616	1.180.566	459.930

Enero y febrero de 2023 estuvieron un 23,35% y un 45,7% por debajo de los mismos meses de 2020, respectivamente. La primavera tampoco ha sido muy alentadora, con marzo y abril de 2023 con un 3,21% y un 8,33% menos de ciclistas que en 2021.

Mayo y junio han seguido la misma tendencia, aunque no hemos podido registrar los datos completos de junio debido a la falla del contador. En mayo, hemos visto una caída del 17,32% con respecto a 2022, que había logrado el máximo histórico.

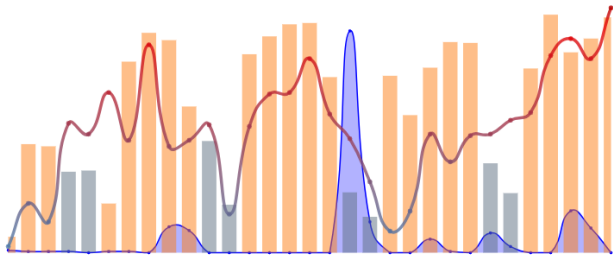
Los datos nos muestran una realidad algo decepcionante: a pesar de haber tenido este año los meses más cálidos y con menos precipitaciones de la historia, sorprendentemente, no ha traducido en un mayor uso de la bicicleta

La evolución de los datos mensuales no aporta una conclusión de aumento o disminución en el uso de la bicicleta, de hecho, las variaciones interanuales se pueden explicar comparando entre días de la semana y analizando si ha llovido ese día o la temperatura que ha hecho.

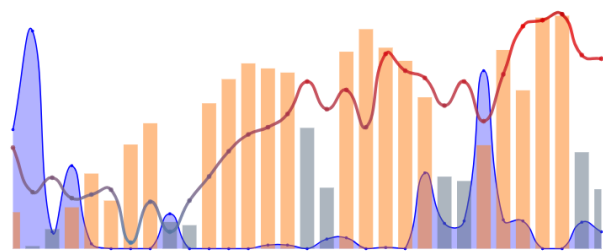
Por ejemplo, en las gráficas de **enero** de los últimos cuatro años se aprecia lo sensible que es el uso de la bicicleta a la componente climatológica, desde el máximo de 2020 con 81.665 usuarios, hemos pasado a 61.833, 75.616 y 62.593 en 2021, 2022 y 2023 respectivamente.

En las gráficas siguientes podemos ver cómo se reduce el uso de la bici los fines de semana (gris) y lo sensible que es a la temperatura (línea) y a las precipitaciones (relleno azul).

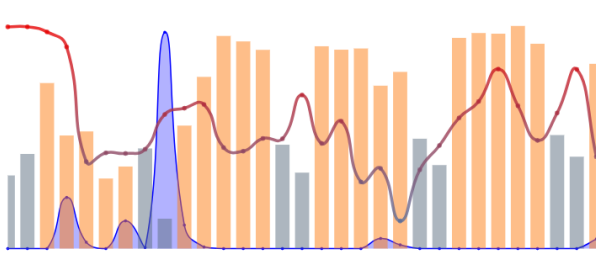
Urtarrila / Enero 2020



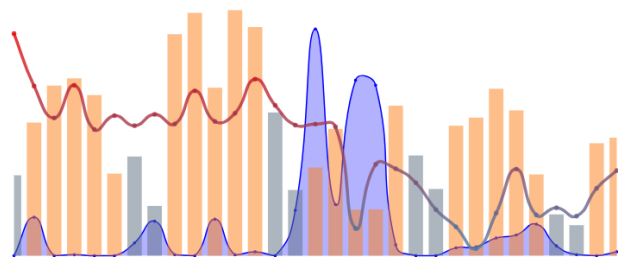
Urtarrila / Enero 2021



Urtarrila / Enero 2022

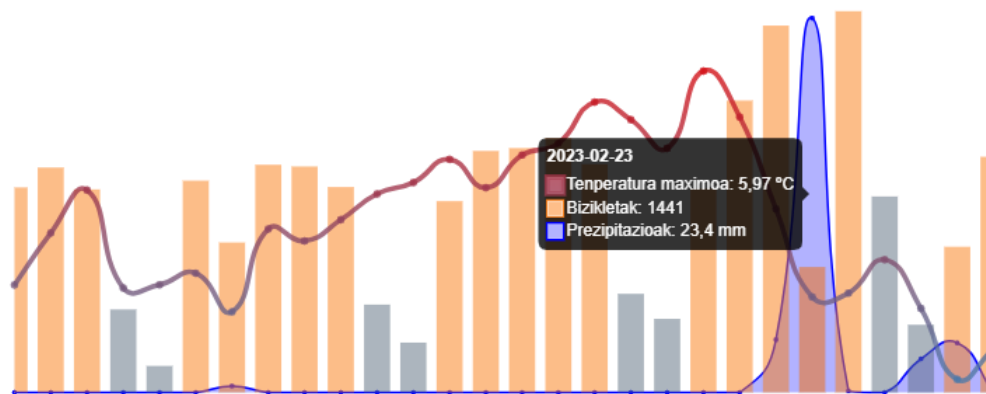


Urtarrila / Enero 2023



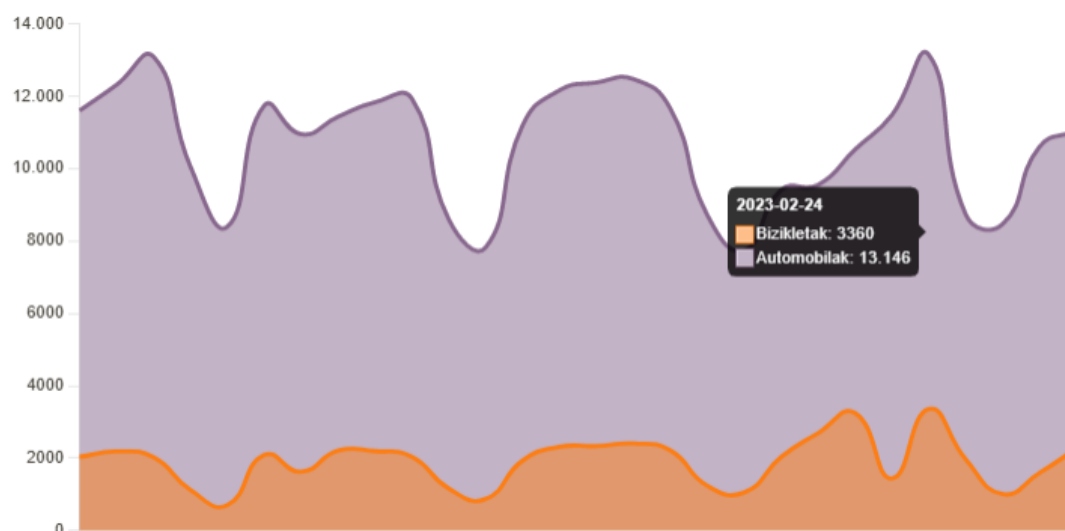
Todo apunta a que el número de ciclistas ha tocado techo y la diferencia interanual depende de factores externos que afectan a la cantidad de personas que deciden cada día coger la bicicleta.

En el siguiente gráfico se puede apreciar cómo, el 23 de febrero, por ser un día especialmente frío y lluvioso, mucha gente optó por otro medio de transporte.



Al comparar el uso de la bicicleta con el de automóviles ese mes, se aprecia también otra consecuencia de la influencia de la meteorología en los usos de los diferentes modos de transporte, lógica pero a tener en cuenta: aunque la proporción bicicletas / vehículos motorizados se mantiene constante a lo largo del mes, al día siguiente de experimentar esa brusca bajada de temperaturas y altas precipitaciones, el uso del coche se incrementa de manera desproporcionada; por otro lado, ese día 24 de febrero, dado que la cantidad de bicicletas vuelve a la cantidad habitual, probablemente quienes hayan decidido coger el coche excepcionalmente ese día habrán sido las personas que habitualmente se desplazan caminando.

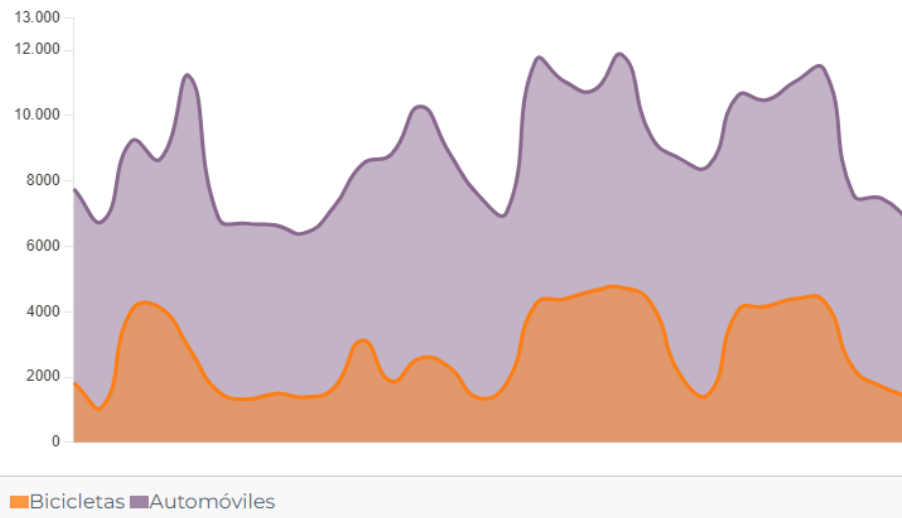
Bicicletas vs. coches



¿Por qué no crece el uso de la bicicleta en Vitoria-Gasteiz? A pesar de la infraestructura existente para bicicletas, la falta de inversión para su mejora y ampliación, junto con las percepciones culturales que priorizan el uso del automóvil, pueden ser barreras para la adopción de la bicicleta como medio de transporte sostenible.

Hemos comparado también el tráfico de bicicletas con el de vehículos motorizados en la misma área y hemos encontrado resultados interesantes. Por ejemplo, el número de bicicletas es de media un 25% menor que el de de automóviles. Sin embargo, el espacio público e inversión que requieren las infraestructuras para vehículos motorizados no refleja esa misma proporción ¿No habría que repensarlo??

Bicicletas vs. coches



Fuentes de los datos:

- Bicicletas: [eco-compteur / Contador del Ayuntamiento de Vitoria-Gasteiz](#)
- Temperatura 2015-2021: [Aemet \(Foronda\)](#)
- Temperatura 2022-actual: [Euskalmet \(Avenida - Estación: C040\)](#)
- Precipitaciones: [Euskalmet \(Abetxuko - Estación: C076\)](#)
- Tráfico: [Gobierno Vasco - Dirección de tráfico \(meterId: 7172\)](#)